

Раздел 3. Отраслевая структура философского знания

Тема 3.3. Философия человека (антропология)

Тема занятия: Философская антропология как отрасль философского знания. Проблема антропосоциогенеза.

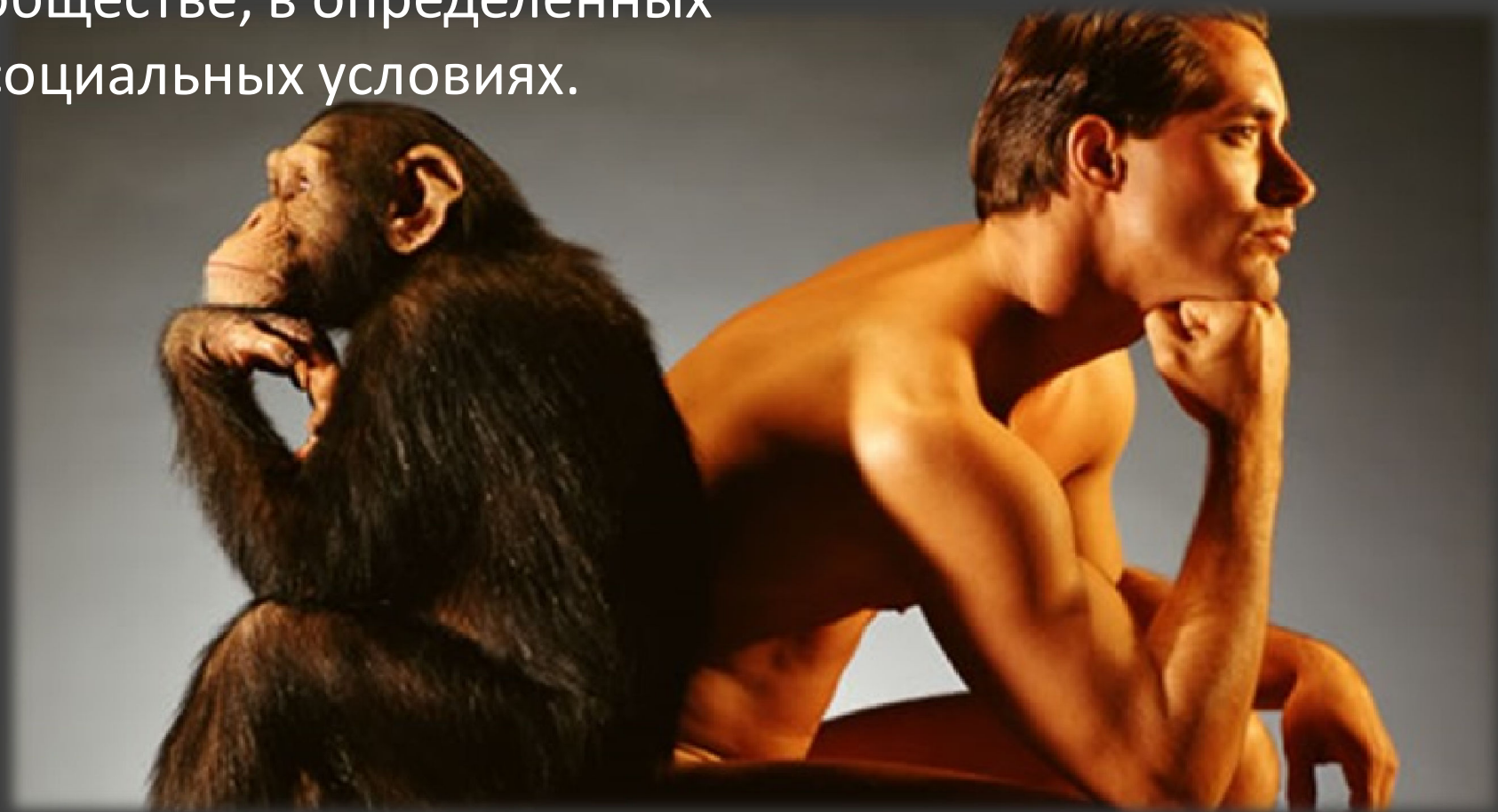


План

1. Человек, индивид, личность.
Биологическое и социальное в человеке
2. Смысл человеческой жизни человека.
3. Проблема отчуждения в философии.
4. Философия культуры.

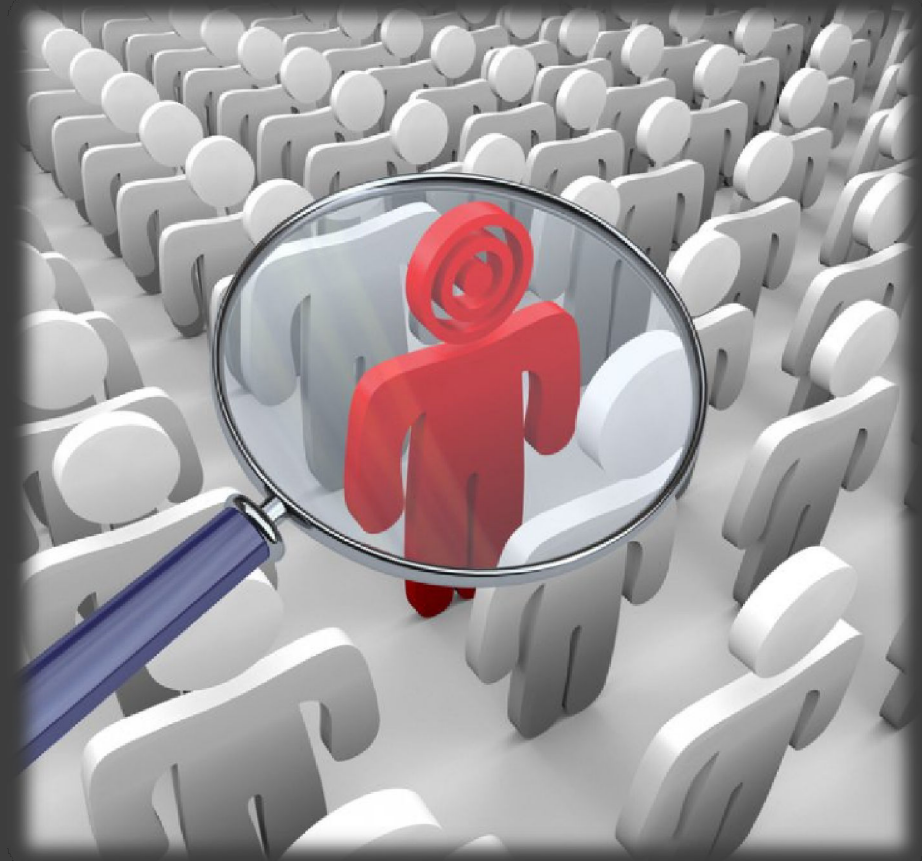
Человек – биосоциальное существо

- Это значит, что он часть природы, но становится человеком только в обществе, в определенных социальных условиях.



Понятие «индивид»

- Понятие «индивид» обозначает принадлежность отдельного конкретного человека к человеческому роду.
- Оно имеет абстрактный характер и не указывает на те специфические черты, благодаря которым индивид становится индивидуальностью.
- В социальной философии индивид – это представитель какого-то социального целого.



Личность – социальное существо

- Личностью является конкретный человек как носитель разума, самосознания и воли, активно воздействующий на общественные отношения.
- Личность способна нести ответственность за свои поступки и действия, имеет личное достоинство и принципы, способно ориентироваться в обществе.



Проблема соотношения биологического и социального

Данная проблема заключается в том, какое из начал является доминирующим в формировании способностей, чувств, поведения человека и каким образом осуществляется взаимосвязь этих начал.



Выделяют два основных направления: биологизаторское и социологизаторское.



Биологизаторские концепции абсолютизируют роль естественных природных начал в человеке, доказывают универсальное значение действия генов или психофизиологических факторов для понимания сущности человека.

социал-дарвинизм,
расизм



- Социологизаторские трактовки игнорируют природно-биологические особенности, рассматривают человека как результата социальных отношений.
- Человек в этих концепциях представляется исключительно как социальное существо.

Взаимоотношение биологической и социальной составляющей человека

- Природно-биологическая составляющая человека изменяется под воздействием социальной.
- Биологические структуры и функции под воздействием социальных факторов (трудовой деятельности) изменились и достигли более высокого уровня развития, нежели у представителей животного мира.
- Приращение в человеке сверхбиологического состоит в появлении функций сугубо социальных (труд, сознание, язык) и социализации биологических черт и свойств.



Смысл человеческой жизни человека

Философия занимается всеобщими и вечными вопросами, одним из которых и является проблема смысла жизни или предназначения человека.



- В зависимости от целей, которые ставит перед собой человек, выделяются два основных решения этой проблемы: «иметь или быть?».
- Приоритет той или иной ценностной установки зависит от характера и специфики общества.
- В каждом человеке заложены обе позиции.
- В зависимости от индивидуальных особенностей индивида и господствующих социальных норм и ценностей в человеке преобладает то или иное начало.

БЫТЬ

ИЛИ

ИМЕТЬ

- *«Быть» означает быть открытым для всего нового, неизведанного, принимать его с радостью.*
- *Способность, ничего не забывая, уметь принять новое, чтобы потом последовать за меняющимся бытием.*
- *Тот, кто сумел стать на точку зрения «бытия», избавляется от вечного страха и тревоги, связанного с представлением о том, что тебя чего-то лишат.*
- *Бытие означает реализацию личностью своего духовного предназначения, своих сущностных возможностей.*
- *Живущий в модусе «иметь» желает сам оставаться «таким как есть», он боится потерять себя и других, оттого, что относится к ним скорее как к вещам, собственности.*
- *Эта попытка тотального удержания вызывает страдания, потому что в мире все меняется, ничто не стоит на месте.*
- *Ориентация лишь на обладание привела человечество к экологическому кризису.*

Проблема отчуждения в философии

- Труд есть сущность человека, благодаря ему он способен к деятельности и к прогрессу.
- Труд, с одной стороны, специфическая творческая, формирующая человека сила, с другой, это принудительный, деформирующий человека феномен.
- Труд может быть способом самореализации личности быть потребностью, но может быть и наказанием.



Отчужденный труд

- Сущность отчужденного труда заключается в том, что на определенном этапе развития общества, в результате общественного разделения труда, продукты человеческой деятельности превращаются в самостоятельную независимую от людей силу, господствующую над ними и враждебную им.
- *В условиях отчужденного труда происходит опустошение духовного содержания личности, «утрата» самого себя.*
- *Человек включается в трудовой процесс не как творческое существо, а как механический исполнитель чужой воли.*
- Исходной сферой возникновения отчуждения выступает сфера экономическая, а именно разделение труда.
- Поскольку разделение труда неуничтожимо, то отчуждение будет сохраняться.
- Другой вопрос: смягчение степени остроты отчуждения – сочетание социально-экономических реформ с соответствующим воздействием на общественное сознание.

между земледелием и скотоводством; ремеслом, торговлей и земледелием; умственным и физическим трудом

Философия культуры

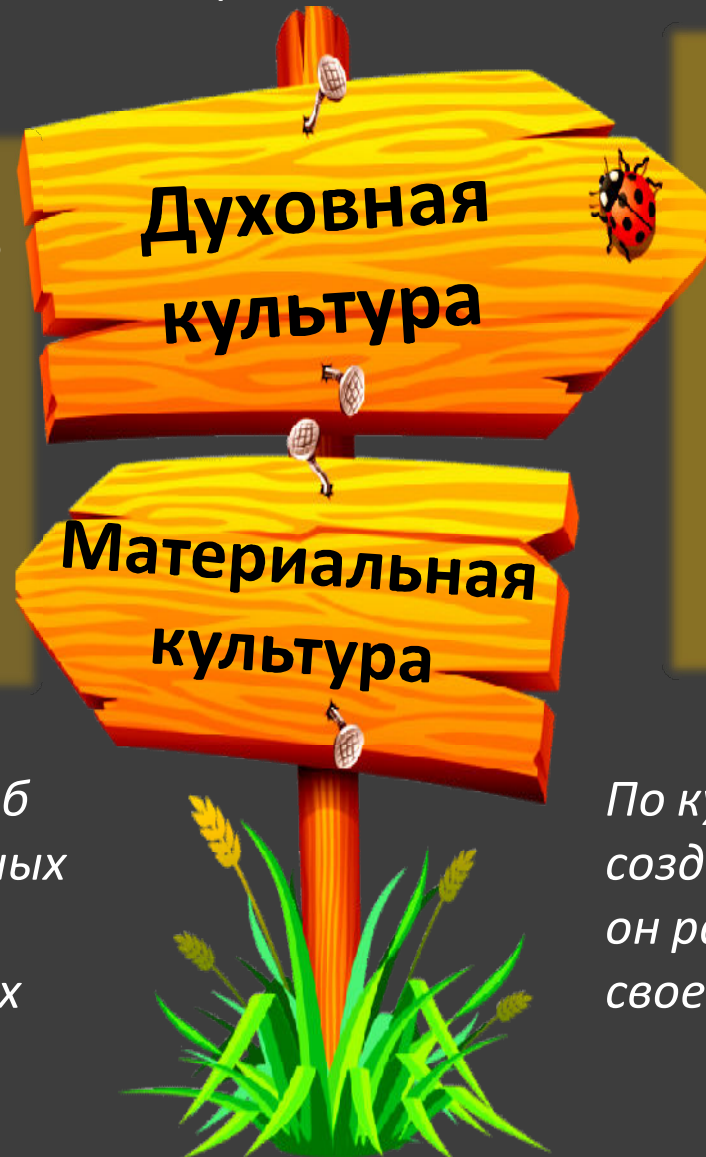
- В понятии «культура» выражает я самостоятельная роль человека в мире.
- Культура активность свойственная только человеку, она не является действием ни природных, ни божественных сил.

Три подхода к определению культуры:

1. **эмпирический, описательный** представляет культуру как сумму, результат деятельности человека, то есть совокупность предметов и ценностей из которых складывается результат.
2. **оценочный (аксиологический)** подход, при котором степень культурности определяется путем соотнесения оцениваемого с эталоном,
3. **деятельностный** рассматривает культуру как специфически человеческий способ деятельности. Культура – это не сама деятельность, а тот СПОСОБ, которым она осуществляется.

- Содержанием и главным результатом исторического развития является развитие человека как субъекта деятельности.
- История представляет собой развитие самого человека.

Достижения
показывающие степень
овладения человеком
силами природы,
совершенствование
орудий труда,
технический уровень
производства.



Показывает уровень
познания природы и
общества, внедрение в
общественную жизнь
прогрессивных идей и
положительных знаний.

Это уровень достижений в
области нравственности,
искусства, науки,
культуры чувств.

*Культура – это способ
проявления сущностных
сил человека, его
физических и духовных
потенций.*

*По культуре мы судим о
создавшем их человеке, как
он раскрылся в результатах
своей деятельности.*

Домашнее задание

Согласны ли вы с данными утверждениями?
Аргументируйте свой ответ (как положительный так и отрицательный), приведя не менее трех аргументов

- *Чтобы реализовать себя человек должен иметь определенное количество материальных благ, к которым он должен относиться не как предмету поклонения, а функционально.*
- *Речь должна идти не об отказе от материальных благ, а об оптимальном сочетании этих смысложизненных установок, при котором приоритет остается за ориентацией человека на самореализацию себя как духовного существа.*